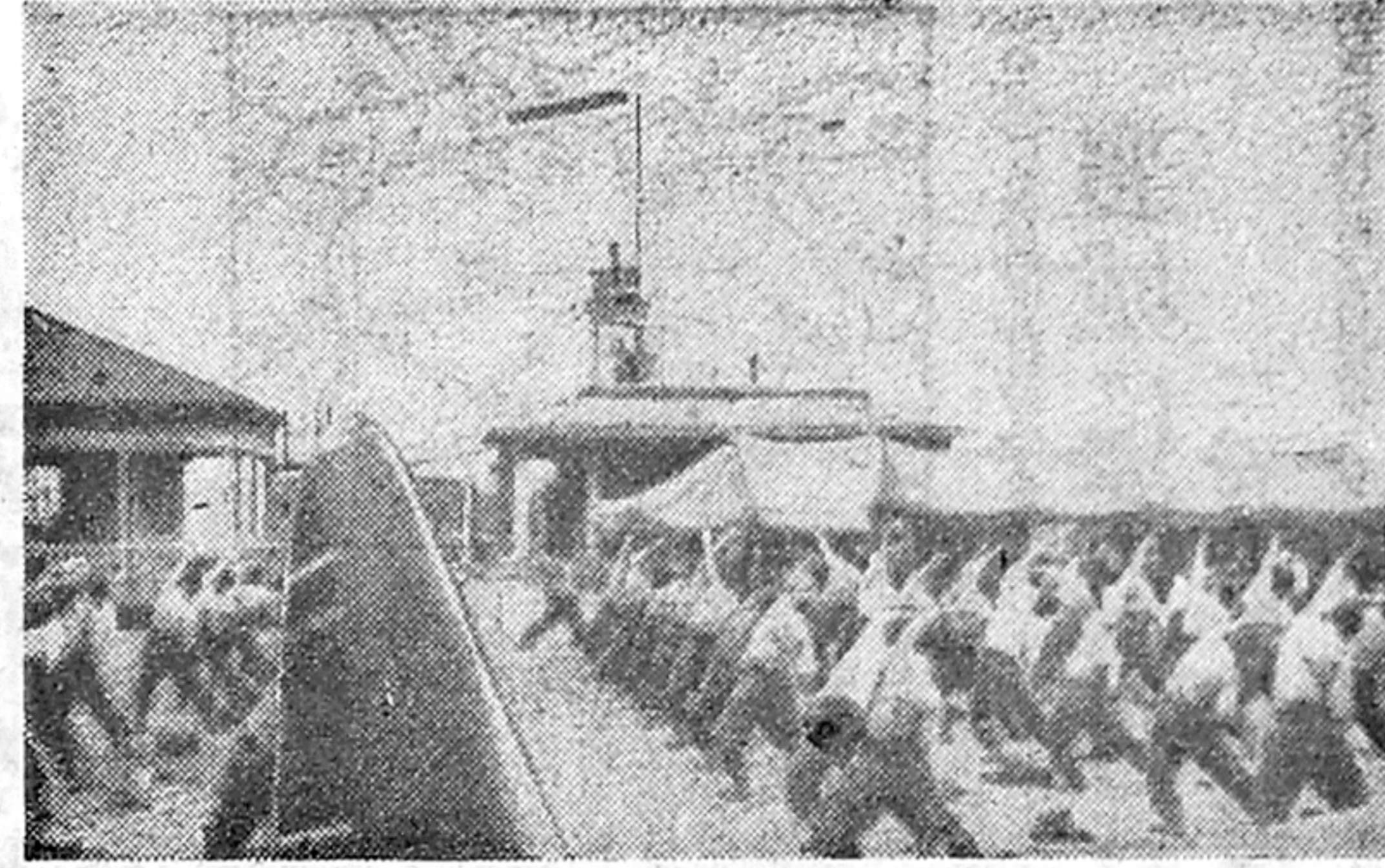


社説

麦類供出確保の措置
主産地を確保する
麦類は、戦時中、軍用と民生用の両面にわたって極めて重要な物資である。



準備作業をする海軍
守備隊員らで体力養成をする
大井川○基地の海軍(日野砲連隊員)海軍省許田海部

残る農工五銀行
八月中に動員へ合併
日本動員銀行は昭和二十一年、茨城銀行、千葉銀行、東京銀行、山形銀行、秋田銀行の五銀行の合併で誕生した。

麦の供出方法決る

代替も認め 総量超過に報奨
五日の調査で、六日開始の供出開始に備え、各地方で調査が行われ、これに基づき、各地方の供出方法を決定する。

電話大供出

一回に重畳
電話機の修理や交換に必要となる電話機の部品は、従来は手配が難しかったが、現在は大量に供給されている。

勤勞と學科は同格

中等學校の成績採点法等決る

勤勞と學科は同格
中等學校の成績採点法等決る
中等學校の成績採点法は、従来は學科の成績だけで評価されていたが、現在は勤勞の成績も考慮されることになった。

けいさくの日記

曲れるは輪につくり直なるは帳にせん
徒なる人は待まじき也
新報社編
ついでに...

三造所を海軍表彰
海軍省は、海軍の発展に貢献した三造所を表彰した。表彰されたのは、東京造船所、大阪造船所、名古屋造船所である。

大東亞海
乗り切れ
大東亞海は、乗客が乗れなくなるほどの混雑状態にある。乗客は、乗れなくなることを覚悟して乗車している。

運通省に顧問
大臣級の三氏
運輸省は、大臣級の顧問を三名に任命した。顧問は、運輸省の発展に貢献することになる。

病氣再発の給付
給付金が増額された
病氣再発の給付金は、従来よりも増額された。これは、病氣再発の患者の生活を支えるためである。

空放
空放の給付金が増額された
空放の給付金は、従来よりも増額された。これは、空放の患者の生活を支えるためである。

送放
送放の給付金が増額された
送放の給付金は、従来よりも増額された。これは、送放の患者の生活を支えるためである。

電話大供出
一回に重畳
電話機の修理や交換に必要となる電話機の部品は、従来は手配が難しかったが、現在は大量に供給されている。

大東亞海
乗り切れ
大東亞海は、乗客が乗れなくなるほどの混雑状態にある。乗客は、乗れなくなることを覚悟して乗車している。

運通省に顧問
大臣級の三氏
運輸省は、大臣級の顧問を三名に任命した。顧問は、運輸省の発展に貢献することになる。

病氣再発の給付
給付金が増額された
病氣再発の給付金は、従来よりも増額された。これは、病氣再発の患者の生活を支えるためである。

空放
空放の給付金が増額された
空放の給付金は、従来よりも増額された。これは、空放の患者の生活を支えるためである。

送放
送放の給付金が増額された
送放の給付金は、従来よりも増額された。これは、送放の患者の生活を支えるためである。

電話大供出
一回に重畳
電話機の修理や交換に必要となる電話機の部品は、従来は手配が難しかったが、現在は大量に供給されている。

大東亞海
乗り切れ
大東亞海は、乗客が乗れなくなるほどの混雑状態にある。乗客は、乗れなくなることを覚悟して乗車している。

運通省に顧問
大臣級の三氏
運輸省は、大臣級の顧問を三名に任命した。顧問は、運輸省の発展に貢献することになる。

病氣再発の給付
給付金が増額された
病氣再発の給付金は、従来よりも増額された。これは、病氣再発の患者の生活を支えるためである。

空放
空放の給付金が増額された
空放の給付金は、従来よりも増額された。これは、空放の患者の生活を支えるためである。

送放
送放の給付金が増額された
送放の給付金は、従来よりも増額された。これは、送放の患者の生活を支えるためである。

電話大供出
一回に重畳
電話機の修理や交換に必要となる電話機の部品は、従来は手配が難しかったが、現在は大量に供給されている。

大東亞海
乗り切れ
大東亞海は、乗客が乗れなくなるほどの混雑状態にある。乗客は、乗れなくなることを覚悟して乗車している。

運通省に顧問
大臣級の三氏
運輸省は、大臣級の顧問を三名に任命した。顧問は、運輸省の発展に貢献することになる。

病氣再発の給付
給付金が増額された
病氣再発の給付金は、従来よりも増額された。これは、病氣再発の患者の生活を支えるためである。

空放
空放の給付金が増額された
空放の給付金は、従来よりも増額された。これは、空放の患者の生活を支えるためである。

送放
送放の給付金が増額された
送放の給付金は、従来よりも増額された。これは、送放の患者の生活を支えるためである。